



首页

统一下单

付款码支付

生成二维码

订单查询

退款 ×

更多操作 ▾

退款

当交易发生之后一段时间内，由于买家或者卖家的原因需要退款时，卖家可以通过退款接口将支付款原路退还给买家。

首页

统一下单

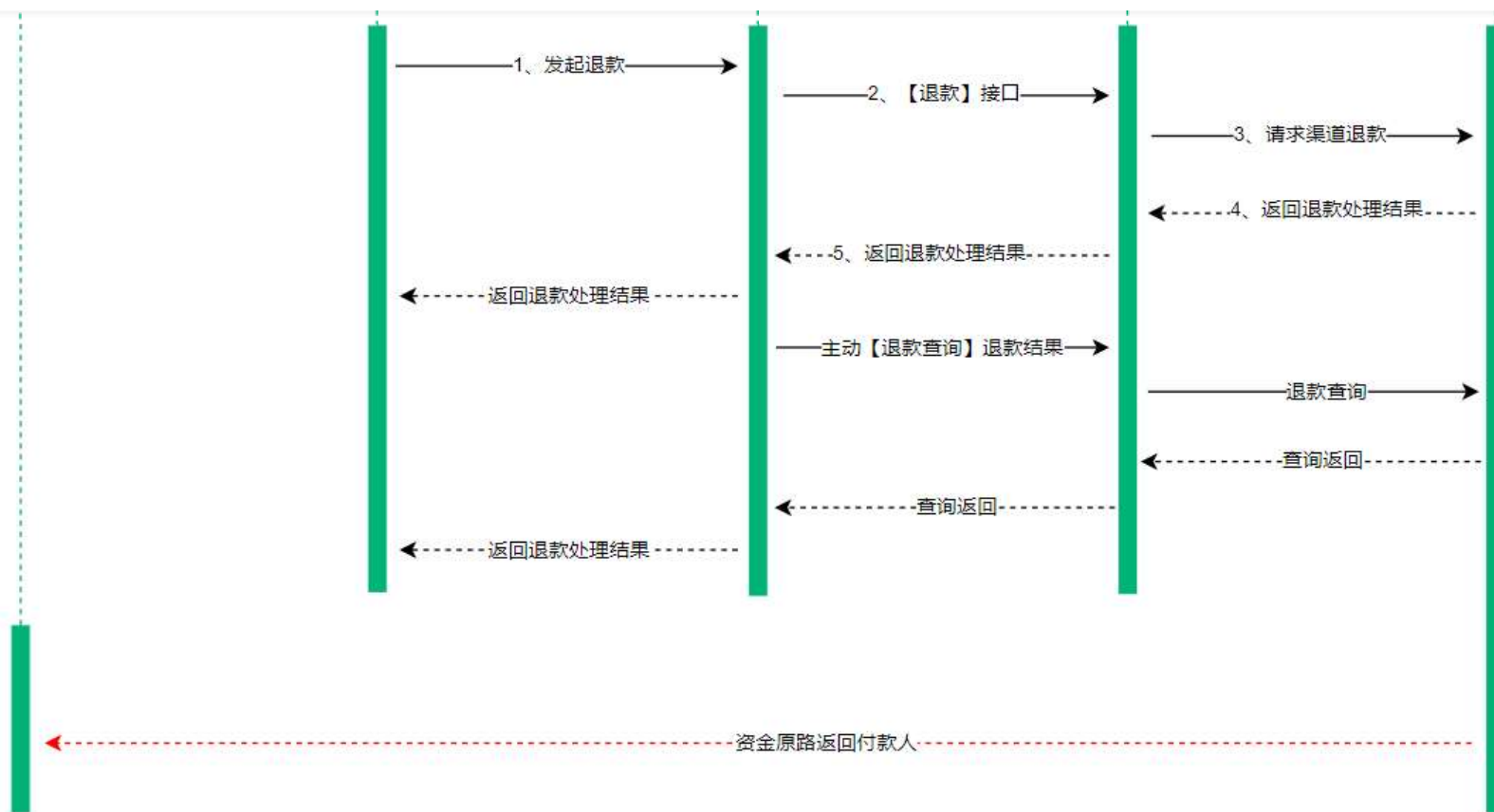
付款码支付

生成二维码

订单查询

退款 ×

更多操作 ▾



接口说明

请求方式：【POST】/epay/order/refund

注意事项：

1. 支持1年以内订单退款。

首页

统一下单

付款码支付

生成二维码

订单查询

退款 ×

更多操作 ▾

请求参数

请求头

参数名称	参数值	是否必须
Content-Type	application/json	必须

请求体

参数名称	参数类型	是否必须	默认值	备注
systemCode	string	必须		平台分配的系统编号
version	string	必须		接口版本号，填写2.0.0
reqtime	string	必须		接口请求时间，格式为yyyyMMddHHmmss
rancode	string	必须		6-16位随机字符串
sign	string	必须		签名
payment	string	必须		支付服务商编号（平台分配）
merchantNo	string	必须		平台分配的商户编号
loginNo	string	必须		收银员编号（对应下单接口merchantLoginNo）

首页

统一下单

付款码支付

生成二维码

订单查询

退款 ×

更多操作 ▾

refundAmount	string	必须	退款金额
outRefundNo	string	必须	商家系统内部的退款单号,32个字符内、可

响应参数

参数名称	参数类型	是否必须	备注
code	string	必须	接口处理结果编码:00-成功; 01-失败; 02-参数不合法; 03-验签失败
message	string	必须	接口处理结果描述
sign	string	必须	响应签名, 用于验签
> data	object	非必须	仅当code=00时返回

示例代码

请求示例

签名工具类

响应示例

Java示例

PHP示例



首页

统一下单

付款码支付

生成二维码

订单查询

退款 ×

更多操作 ▾

```
import java.net.URL;
import java.text.SimpleDateFormat;
import java.util.*;

/**
 * 退款接口示例
 * 接口地址: POST /epay/order/refund
 */
public class RefundExample {

    private static final String API_URL = "https://your-domain.com/epay/order/refund";
    private static final String SECRET_KEY = "your_secret_key";
    private static final String SYSTEM_CODE = "your_system_code";
    private static final String PAYMENT = "40021";
    private static final String MERCHANT_NO = "your_merchant_no";

    public static void main(String[] args) {
        try {
            Map<String, Object> params = buildRequestParams();
            String sign = SignUtil.generateSign(params, SECRET_KEY);
            params.put("sign", sign);
            String response = sendRequest(params);
            System.out.println("响应结果: " + response);
        } catch (Exception e) {
            e.printStackTrace();
        }
    }
}
```